



TRAGENDE IDEEN 11|04

## HEILPÄDA — GOGISCHES ZENTRUM URI ALTDORF

Nur auf wenigen Punkten lastet das Gewicht der Stockwerke. «Die Räume haben wir auf drei Etagen gestapelt und dann die mittlere um neunzig Grad gedreht», so Niklaus Graber von Graber und Steiger Architekten. Diese Drehung fasziniert, doch statt Wand auf Wand liegt die Last nur da, wo sich die Wände der Flure kreuzen. «Wir wussten, wir brauchen einen wirklich guten Holzbauingenieur», so Graber, «und tatsächlich hat Nik Wirz von PIRMIN JUNG Ingenieure für Holzbau AG unseren Entwurf so umgesetzt, dass z.B. nicht einmal Erdbebenscheiben nötig wurden, die den Raum eingeschränkt hätten. Und bei der Auskragung – mit fast vier Metern Ausladung ist sie ja ziemlich gross – hat er die Statik so

gelöst, dass auch an den Seiten genau dort Fenster gesetzt werden konnten, wo wir sie für die Besucher dieses Therapiezentrums haben wollten.» Hugo Bossert, Geschäftsleiter HPZ Uri: «Ja, diese grossen Fenster, das Holz und die Ausrichtung der Stockwerke tragen dazu bei, dass Kinder und Eltern, Therapeutinnen und Therapeuten sich wohlfühlen.»

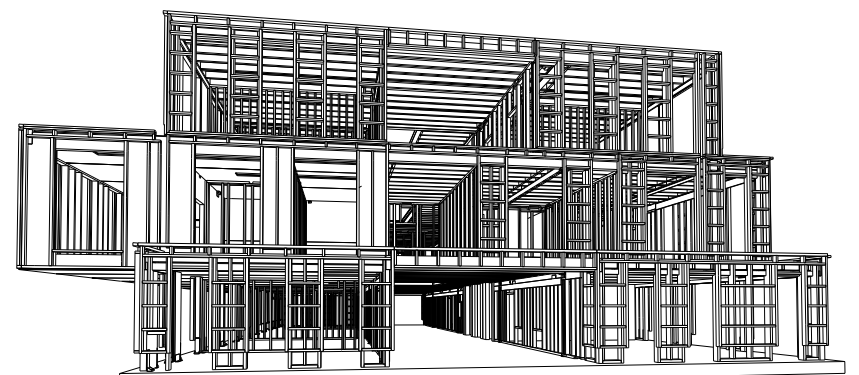
PIRMIN JUNG Ingenieure für Holzbau AG  
Grossweid 4 | CH - 6026 Rain  
T +41 (0)41 459 70 40 | [www.pirminjung.ch](http://www.pirminjung.ch)

PIRMIN JUNG Deutschland GmbH  
Kranzweiherweg 5 | D - 53489 Sinzig  
T +49 (0)2642 905 18 10 | [www.pirminjung.de](http://www.pirminjung.de)



- 1 Installationen in der Decke
- 2 Montage Holzelemente
- 3 Bodenaufbau
- 4 Gebäudekern in Massivbauweise
- 5 Perspektive

# HEILPÄDAGOGISCHES ZENTRUM URI ALTDORF



## TECHNISCHE ANGABEN ZUM PROJEKT

**Nutzung** Therapie-, Behandlungs-, Büroräume

**Bauzeit** Frühjahr 2010 bis Sommer 2011

**Bauherrschaft** Heilpädagogisches Zentrum Uri, 6460 Altdorf UR

**Brandschutz** R30/EI30, Qualitätssicherung Q3

**Konstruktion** Aussenwände Holzrahmenbau, Fassade sägerohe Massivholzschalung/

Fassadendoppel in Holz, Geschossdecken und Dachkonstruktion Hohlkastenelemente, Aussteifung über massiven Treppenkern in Kombination mit Brettsper Holzwänden, Auskragung Hohlkastenelemente mit integriertem Stahlunterzug/Wandscheiben in Holzrahmenbauweise

**Deckenaufbau** Hartsteinholz-Belag, Zementestrich, Trittschalldämmung, BSH-Tragrippen, Hohlraumfüllung:

Kalksplitt mit MF-Dämmung, Dreischichtplatte/Furnierschichtplatte, abgehängte Akustikdecke

**Wandaufbau** Von innen nach aussen: Dreischichtplatte, OSB, gedämmter Wandständer, gedämmter Kreuzrost, mitteldichte Faserplatte, Hinterlüftungsrost, Fassadenschalung

**Ausführung Holzbau & Ausführung Fassade** ARGE Holz Uri: Gebr. Bissig

Holzbau GmbH, 6460 Altdorf  
Otto Schuler Holzbau GmbH, 6467 Schattdorf, Herger u. Co. GmbH, 6464 Spiringen, Zimmerei Stadler Paul 6454 Flüelen

**Architekt** Niklaus Graber & Christoph Steiger Architekten ETH/BSA/SIA 6004 Luzern

**Fotos** Joe Käser und Dominique Marc Wehrli

**Design** Dani Klausner, dkgd.ch